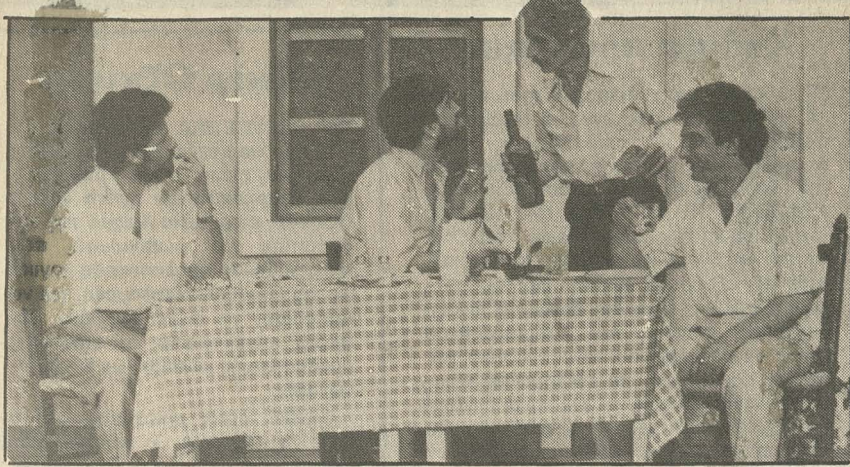


## ΚΡΙΤΙΚΗ

● ΝΟΝΑΣ ΜΟΛΕΣΚΗ



Μια σκηνή από το μονόπρακτο του Γιώργου Νεοφύτου «Φουλ μεζέ».

## «Εκκλησιάζουσες» από το Σατιρικό

ΜΕΤΑΦΡΑΣΗ: Κ. Μόντης  
 ΣΚΗΝΟΘΕΣΙΑ: Δ. Μπεμπεδέλη  
 ΣΚΗΝΙΚΑ: Μ. Λοΐζου  
 ΚΟΣΤΟΥΜΙΑ: Κ. Καυκαρίδης  
 ΜΟΥΣΙΚΗ: Στ. Αργύρης  
 ΧΟΡΟΓΡΑΦΙΕΣ: Ζ. και Σ. Γεωργιάδου  
 ΠΕΡΟΥΚΕΣ - ΜΑΣΚΕΣ: Α. Εμπεδοκλέους  
 ΠΑΙΖΟΥΝ: Π. Αβραάμ, Δ. Ξύστρας, Γ. Κωμοδρόμος, Χ. Ζάνος, Σ. Κωμοδρόμος, Χ. Πισίας, Ε. Ευσταθίου, Κ. Κονδύλης, Ζ. Κυπριανού, Ε. Καούλλα, Β. Σοφοκλέους, Μ. Καυκαρίδου, Κ. Βασιλείου.

Ενα από τα κύρια χαρακτηριστικά του Σατιρικού Θεάτρου είναι μια ισορροπημένη αίσθηση μέτρου και καθαρής συνειδητοποίηση των δυνατοτήτων του. Αυτό είναι που του εξασφαλίζει μια καταπληκτική σταθερή πορεία. Τι θα πει όμως σταθερή πορεία στο επίπεδο της καλλιτεχνικής δημιουργίας; Κάποια εγγύηση ότι οι αποτυχίες αποκλείονται; Τέτια αρχή δεν μπορεί να μην επηρεάσει την πολιτική του ρεπερτορίου και να μην επιβάλλει αυτοσυγκράτηση στα καλλιτεχνικά πειράματα, ώστε το στοιχείο του ρίσκου να περιορίζεται στο ελάχιστο. Αλοιμόνο. Για ένα ελεύθερο θίασο το σημαντικότερο είναι να μην βυθιστεί μέσα στο ανήσυχο πέλαγος της θεατρικής κίνησης, όπως έκαναν τόσο άλλοι. Μακάρι τα χρόνια της σταθερής πορείας να δώσουν στο θέατρο αίσθηση ασφάλειας, που να του επιτρέψει πιο ριψοκίνδυνη ελευθερία στις αναζητήσεις του.

ΑΥΤΑ με βάση τη χειμερινή σαιζόν. Για τη νέα επιλογή του θεάτρου το ανέβασμα του έργου «Εκκλησιάζουσες» του Αριστοφάνη, δεν μπορεί να πει κανείς, ότι δεν ήταν θαρραλέα. Όπως σ' όλα τα αριστοφάνικα έργα υπήρχε πρώτα απ' όλα το πρόβλημα του χορού. Η Δ. Μπεμπεδέλη εκτίμησε με ρεαλισμό τις δυνάμεις που υπήρχαν και έβγαλε συμπεράσματα για το δρόμο που έπρεπε ν' ακολουθήσει στην οργάνωση των μαζικών σκηνών της παράστασης. Δεν μπορούσε εδώ να βασιστεί στην προσωπική ακρίβεια του χιουμοριστικού σχεδίου από το κάθε μέλος του χορού. (Αυτό ήταν το βασικό πλεονέκτημα στις «Εκκλησιάζουσες» του θιάσου Μόρτζου - Χρησικάκου, που είδαμε βέρσι). Δεν μπορούσε, λοιπόν, και δεν βασίστηκε. Με την μικρή σκηνική πλατεια περιορισμένη από τα σκηνικά (ο Μ. Λοΐζου δημιούργησε ένα αρχιτεκτονικό στυλ - κράμα κλασικού και κυπριακού) στενεύει τα πλαίσια του «κάδρου» και μ' αυτό μεγαλώνει και τις φιγούρες που γεμίζουν όλο το χώρο και δημιουργούν εντύπωση πολυκοσμίας. Νομίζω, ότι ένα από τα σημαντικά προβλήματα στην διασταύρωση της σκηνοθεσίας και της σκηνογραφίας είναι η αναλογία μεταξύ του περιγράμματος του σκηνικού κόσμου και των μορφών, που το κατοικούν. Η σκηνοθέτιδα

χρησιμοποιεί ομοιόμορφα κοστύμια (Ο Κ. Καυκαρίδης είναι μέσα στο πνεύμα του Μόντη, και δεν δίνει προσωπικά καθήκοντα στα μέλη του χορού (παρά στα 2-3), και με τις επαναλήψεις των φιγούρων γεμίζει τη σκηνή με ασταμάτητη κίνηση. Σωστά καταμερίζει το βάρος της εργασίας για να πάρει ο καθένας το μεριδί που μπορεί να σηκώσει. Αξίζει να ξεχωρίσουμε εδώ την Ζ. Κυπριανού, που κατακτά με την οργανική φυσικότητα της συμπεριφοράς της την ήρεμη και εύθυμη εκφραστικότητα της.

ΛΥΝΟΝΤΑΣ το πρόβλημα του χορού, η Δ. Μπεμπεδέλη έλυσε το πρόβλημα της παράστασης, διότι την Πραξαγόρα και τον Βλέπυρο τους «είχε» εξ αρχής — ήταν φανερό, ότι η Π. Αβραάμ και ο Δ. Ξύστρας θα παίζουν, όπως έπαιζαν — πολύ καλά. Μπορούσε να βασιστεί επίσης στη ζωηρή, γοητευτική φρεσκάδα της Ε. Ευσταθίου, στο αποδοτικό παίξιμο Χ. Ζάνου, στα δοκιμασμένα κωμικά εφφέ του Χ. Πισία.

«ΕΙΧΕ» και το καθοδηγητικό για το στυλ της παράστασης στοιχείο — την γλώσσα της μετάφρασης του Κ. Μόντη. Το ότι το έργο πήρε μια ζωντανή, χυμώδη, όμορφη μορφή, πείθει πως η απόδοση στη διάλεκτο ταιριάζει σήμερα καλύτερα στον πληθωρικό αθυρόστομο κωμωδιογράφο παρά στην καθομιλουμένη. Και η γλώσσα του πρωταρχικού κειμένου του Αριστοφάνη, και η γλώσσα της σημερινής κυπριακής διαλέκτου έχουν ένα κοινό — τη φύση του χιούμορ τους — την ευθεία γραμμή μεταξύ του αντικειμένου και της αντίληψης του γέλιου. Και στην κλασική κωμωδία και στο σημερινό κυπριακό ιδίωμα η άμεση σχέση μεταξύ του σημαίνοντος και του σημαίνοντος του γέλιου είναι αρκετή για κωμικά εφφέ. Αυτή την υποστήριξη της γλώσσας δεν ένιωθε ο ελλαδικός θίασος και προσέφευγε, αν θυμάστε σε πολλά επιπρόσθετα κωμικά μέσα.

ΟΙ ΣΤΙΧΟΙ του Κ. Μόντη ωραία μελοποιήθηκαν από τον Στ. Αργύρη και τα μουσικά γούμμερα στη χορογραφία των Ζ. και Σ. Γεωργιάδου συμβάλλουν στην επιθεωρησιακή όψη του έργου.

Η ΑΠΛΟΤΗΤΑ στην τέχνη κάποτε έχει δύο πλευρές. Δεν προνοεί μόνο φυσικότητα, αλλά τυχαίνει να έχει το στίγμα της ελλειπούς λεπτότητας και φαντασίας. Υπάρχουν στιγμές όταν αυτό γίνεται αισθητό σε μερικές απλοϊκές χιουμοριστικές προτάσεις, πλαστικές και γενικότερα - στυλιστικές. Αλλά, ας μην ξεχνάμε ότι οι «Εκκλησιάζουσες» δεν απαιτούν ούτε σουρεαλιστική φαντασία όπως οι «Ορνιθες», ούτε το παιστικό πάθος όπως οι «Αχαρνές», ούτε δηλητηριώδη σάτιρα όπως οι «Πήπης». Δεν ήταν τυχαία που ο Κ. Μόντης θεώρησε πως ακριβώς η «Λυσιστράτη» και οι «Εκκλησιάζουσες» θα πάρουν μια ταιριαστή μορφή στην κυπριακή μετάφραση.

## «Υποταγή» - «Φουλ μεζέ» από τον ΘΟΚ

ΣΚΗΝΟΘΕΣΙΑ: Ν. Σιαφκάλης  
 ΣΚΗΝΟΘΕΤΙΚΗ ΕΡΓΑΣΙΑ: Π. Σέρρης  
 ΣΚΗΝΙΚΑ - ΚΟΣΤΟΥΜΙΑ: Α. Παρτζιλής  
 ΠΑΙΖΟΥΝ: Τ. Χριστοφάκης, Κ. Βήχας, Β. Κυριαζής, Γ. Τσιάκκας, Δ. Σάββα.

ΠΡΟΣΠΑΘΗΣΑ να σχηματίσω πιο πάνω τη θέση περί της αναλογίας μεταξύ του σκηνικού πλαισίου και της ανθρώπινης φιγούρας σαν τρόπου να μικρυνθεί ή να μεγαλώσει η δημιουργούμενη μορφή. Ας δούμε απ' αυτή την σκοπιά τον μονόλογο υποταγή. Δεν είναι από τους μονολόγους που αναπλάθουν μέσα από το λόγο τον κόσμο των μεγάλων χρονικών διαστάσεων και των μεγάλων γεγονότων. Ο συγγραφέας παίζοντας μ' ένα μόνο αντικείμενο — τη φωτογραφία του δικτάτορα και περιορίζοντας τον χώρο στο εσωτερικό ενός κυβερνητικού γραφείου θέλει να δείξει τη φθορά που κάνει ο φόβος στη ψυχή του ανθρώπου και τις αλυσίδες της υποταγής με τις οποίες ο ήρωάς του δένει τον εαυτό του.

ΟΜΩΣ ίσως επειδή ο Ν. Σιαφκάλης και ο Α. Παρτζιλής δεν περιόρισαν, δεν ξεχώρισαν τον μικρό κόσμο του ανθρωπάκου μέσα στην άπλα της μεγάλης σκηνής και της μεγάλης αίθουσας του Δημοτικού θεάτρου, ίσως επειδή το έργο δεν «σηκώνει» για μεγάλη σκηνή, ο ηθοποιός εκτίθεται μπροστά μας αβοήθητος και μοναχικός, σάμπως εγκατελειμμένος, παρ' όλο που βγάζει από το κείμενο, ό,τι μπορούσε να βγει.

ΙΣΩΣ, πάντα κατά τη γνώμη μου, η αντίθεση μεταξύ της μικρής φιγούρας και του μεγάλου πλαισίου της σκηνής μπορούσε να φορτιστεί με νόημα, αν το μεγάλο φόντο από πίσω ήταν όχι η αυλαία αλλά ο τοίχος του κυβερνητικού γραφείου αλλά μεγαλωμένος ίσια με την αυλαία;

ΤΟ δεύτερο μονόπρακτο το «Φουλ μεζέ» — του Γ. Νεοφύτου. Αν στα προηγούμενα του έλγη ο Γ. Νεοφύτου αναμάκρυνε

πολύ το καλό από το κακό, δημιουργώντας για το πρώτο ένα συγκινητικό ηθογραφικό περιβάλλον («Ενα κυριακάτικο σκετς») και για το δεύτερο χρησιμοποιώντας τη μέθοδο της σατιρικής γελοιογραφίας («Αεροπειρατία»), εδώ σμίει τους δυο κόσμους σ' ένα αληθινό. Ο συγγραφέας είδε και έδειξε στη σκηνή σημερινά πρόσωπα, με πραγματικό ρεαλισμό, ξεπερνώντας το εμπόδιο της γλώσσας σε βαθμό που η επικοινωνία μας μαζί τους να είναι άμεση. Το ποιόν της μαζής του πείθει, παρ' όλο που η ετυμηγορία του κατά τη γνώμη μου είναι απόλυτη, επειδή κάθε τι το θετικό μετατοπίζεται έξω από το πραγματικό στοιχείο που απεικονίζεται και είτε τοποθετείται στο παρελθόν, είτε συνδέεται στενά με το χαμένο μισό του κυπριακού κόσμου.

ΕΙΝΑΙ καλό, ότι ο Κ. Βήχας δεν παιδεύεται στα γνωστά κλισιέ του τίμιου φτωχού πρόσφυγα (Για να είμαστε δίκαιοι ούτε και ο συγγραφέας δεν το κάνει, εμείς είμαστε που σαν αναγνωστικό και θεατρικό κοινό συνηθίσαμε σε τέτοιες εύκολες λύσεις).

ΕΛΑΦΡΥ και απαλό είναι το σχέδιο του ρόλου που προτείνει ο Β. Κυριαζής. Αποφεύγει τον ιδιαίτερο ζήλο στο σατιρικό μαστίγμα ενός ήρωα, που τόσο συχνά συναντάμε στην καθημερινή ζωή. Ο ρόλος του Σπύρου είναι καλςγραμμένος όμως διαφάνεται το σκεπτικό του συγγραφέα που τον προορίζει για... αρνητικό ήρωα. Η ορμή και η ζωτικότητα της ερμηνείας του Γ. Τσιάκκα ισορροπούν τον ρόλο.

ΒΕΒΑΙΩΣ, το να σηκωθούν τα πρόσωπα του έργου από το τραπέζι και να πράξουν αυτά που υποστήριξε ο καθένας στη συζήτηση θα ήταν μια δοκιμασία της πραγματικότητας της εσωτερικής λογικής του κάθε ρόλου. Όλο το μονόπρακτο μοιάζει σαν σπουδή για κάποιο μεγάλο και σημαντικό θεατρικό έργο, που πιστεύω, θα γράψει ο Γ. Νεοφύτου.